

# NOSAI 高知

2024  
秋号  
—  
vol.  
42



## 収入保険

保険料改定  
及び  
制度改正

特集

## 法人経営を支える収入保険

代表者インタビュー

【写真】安芸市 大北勝敬さんのナス（裏表紙連動記事：笑顔で農業）

令和7年契約から  
収入保険の保険料が  
改定されます

平成31年の収入保険の導入以降、新型コロナウイルス感染症等による保険金の支払い増大を反映し、令和7年契約分から保険料率が上がります。

加入者の負担する保険料の例

基準収入1,000万円の場合

【保険方式:80% 積立金:10% 補償下限:なし】

●積立金及び付加保険料(事務費)については変更はありません

危険段階区分*	保険料		差額
	令和6年	令和7年	
0	84,852円	107,820円	+22,968円

※危険段階区分とは、過去の保険金の受け取り実績に応じて変動する保険料率の区分です。加入時点では0となります。

保険金受け取りが一度もない加入者の保険料の例

基準収入1,000万円の場合

【保険方式:80% 積立金:10% 補償下限:なし】

加入年	保険料		差額
	令和6年	令和7年	
令和元年	55,728円	45,900円	-9,828円
令和2年	59,868円	53,640円	-6,228円
令和3年	64,044円	61,380円	-2,664円
令和4年	72,360円	69,120円	-3,240円

令和4年以前から加入し、これまで一度も保険金の受け取りがない場合は、前年の保険料より安くなります。

長期間保険金を  
受け取っていない加入者は  
保険料が安くなります

保険期間中における  
保険方式への変更が  
可能になりました

積立方式で加入している方は、特約補てん金を受け取られた場合に、農業収入が減少している中での積立金の積み直しが必要となり、負担となっていました。前年契約の実績報告時に同一補償限度を条件に保険方式のみの選択へ変更することが可能になりました。

低リスクの新規加入者は  
保険料が割引されます

令和7年から新規加入者が要件を満たす場合に、保険料が14%割引されます。

要件

青色申告実績が5年(令和7年契約の場合、令和2年から5年間)あり、次のいずれかに該当する者

- ①直近4年間の各年の実績収入が常に前年実績収入を上回る
- ②直近5年間の各年の実績収入が直近5年間の実績収入の平均の9割を下回らない

基準収入金額算定時の  
特例の算定式が  
変更されます

加入者間の公平性を考慮し、より実態に合った金額が設定できる算定式となります。

特例	現行の算定式*	令和7年1月以降の算定式*
収入上昇傾向特例	当該5年間の過去の平均収入金額×単位経営面積当たりの実績農業収入金額の平均増減率を3乗した率	当該5年間の過去の収入のトレンドから当期見込収入金額を算定(直線回帰式)
規模拡大特例	経営面積当たりの過去の平均収入金額×保険期間における経営面積	過去5年の平均収入金額+経営面積当たりの過去の平均収入金額×(保険期間における経営面積-過去5年間の平均面積)×調整係数0.8

※見込農業収入金額の方が低い場合は見込農業収入金額が適用されます。

高知県 令和5年加入者の  
保険金等請求状況  
(令和6年7月末現在)

県計		中部支所	
加入者数	1,239人	加入者数	336人
請求者数	300人	請求者数	81人
請求金額	10億4,021万円	請求金額	5億2,894万円

西部支所		東部支所	
加入者数	434人	加入者数	469人
請求者数	139人	請求者数	80人
請求金額	3億6,847万円	請求金額	1億4,280万円

●主な収入減少理由  
価格低下、病虫害、気象災害

●主な請求品目  
ショウガ、ミョウガ、ニラ

加入者の声



よこばたけ ひろゆき  
佐川町 横畠 宏之 さん

大災害への備えと、保険料などが税務申告上「経費」として計上できることから加入しています。

令和4年12月の豪雪によってハウスが一部倒壊して、大きく収入が減少しました。収入保険の保険金に加え、園芸施設共済にも加入していたのでハウスの再建もでき、前向きに営農を続けることができました。これまでも、これからも収入保険は欠かすことができないと思っています。

こんな時は  
NOSAIに連絡

収入が減少した時は、その原因や程度の確認をさせていただきます。

※収入減少の要因が気象災害で、翌年以降の保険契約で気象災害特例の適用を希望する方は、被害状況が確認できる画像を提出してください。

※病気・けがを要因とする収入減少が発生し、つなぎ資金貸付の申請や保険金等の請求を行う場合は医師が発行した診断書の提出が必要となります。

- 収穫量減少
- 出荷量減少
- 価格低下

農業収入金額の減少

※品目ごとの収入金額が1割以上減少することが見込まれる場合

「もしも」にそなえる、  
収入保険 あなたへのエール。

栽培作物と規模

- ・温州ミカン280㎡
- ・文旦150㎡
- ・従業員7名



▲加工品の色とりどりのジュース



高知市春野町  
株式会社 にじみ  
西込 浩一さん(62)

## 異常気象に備えて安心

### 加入の理由

果樹園の法人化に伴い、従業員のためにも安定した経営を望んでいました。近年の異常気象が特に心配で、雪の少ない高知県で一昨年は大雪が降り大被害を目の当たりにして、加入を決定しました。

### 加入しての感想

新しい品種の栽培にも安心して取り組んでいます。海外輸出も視野に入れており、そうした場合のリスク軽減にもなると考えています。

### 農閑期の趣味等

人同士の交流の手助けをするのが趣味みたいなものです。春野商工会議所で会長を務めており、地域全体をつなげて盛り上げていきたいです。



栽培作物と規模

- ・ミニトマト44㎡  
(ハウス促成栽培)
- ・従業員8名



中土佐町大野見  
まちだ農園株式会社  
町田 真之介さん(45)

## 満足できる営農をめざして

### 加入の理由

農業が一番恐れることは自然災害や病害発生リスクです。農産物の生産は気象条件に大きく左右されます。減収を招く「あらゆる要因」に対し収入保険があると心強いです。

### 加入しての感想

昨年度は「割れ果」が多く発生し、収穫や選果作業が増えた結果、作業遅れを取り戻せずに、収量が落ちてしまいました。こうした時にも支えがあるおかげで、新しいことへのチャレンジが、規模拡大への意欲も出てきます。

### 農閑期の趣味等

カヤックやキノコ狩りなど季節ごとに楽しめる趣味があり、充実した営農ライフを送っています。



# 特集 法人経営を支える収入保険

## 代表者インタビュー

平成31年からスタートした収入保険制度は、着実に加入件数を増やしていき、現在6年目を迎え、県下での加入者は1,371名(令和6年7月末時点)となっています。

そのうち法人での加入は60法人、収入保険制度による補償額は26億5,510万円と大きな金額になっております。

県内でご加入いただいている法人代表の方へ、収入保険制度についてインタビューを行い、加入した理由や法人経営の安定にどのように寄与しているのかを教えてくださいました。

## 予期せぬリスクに対処できる

香美市香北町  
農事組合法人 ファーム西永野  
竹村 純吉さん(76)



栽培作物と規模

- ・主食用米870㎡
- ・酒米470㎡
- ・青ネギ350㎡
- ・コリンキー14㎡
- ・従業員22名



### 加入の理由

自然災害による被害はいくら努力しても避けられないためリスクが高いと考えています。毎年管理するほ場が増加してはいますが、営農が安定していくか是不透明です。数年前には水稲に虫害が発生し収入に影響が出ました。

### 加入しての感想

従業員の生活が確保され、安心して営農できることが加入後の安心材料の一つです。今後は品質向上を目標に取り組んでいきたいです。

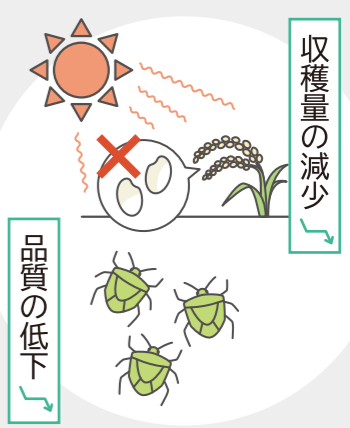
### 農閑期の趣味等

趣味は30年以上続けているゴルフです。同年代の気心がしれたメンバーで一日を楽しく過ごすことが多忙な農作業の息抜きになっています。



令和7年産より  
品質方式が  
導入されます

令和7年産から新たな引受方式として、品質低下も補償の対象となる「品質方式」が導入されます。  
これまでの全相殺方式、半相殺方式、地域インデックス方式では品質が低下しても収穫量が減少しなければ、共済金支払の対象となりませんでした。  
品質方式では従来の収穫量の減少だけでなく、高温による白未熟粒やカメムシの吸汁等による品質低下を伴う生産金額の減少も補償の対象となります。  
令和7年産よりご加入ができませんので、加入のご検討をよろしくお願ひします。  
加入のためには「①出荷団体が作成する出荷資料」または「②税務申告帳簿」での品種・等級ごとの収穫量の把握が必要となります。



左記の2つを満たす場合

- 1 品質を加味した収穫量が基準収穫量を下回る
- 2 生産金額が共済限度額を下回る



詳しくはお近くの支所・事業所へお問合せください。

令和7年産に向けて  
全相殺方式への  
加入をご検討ください

全相殺方式は、農家ごとの収穫量が、基準収穫量（水稲9割・果樹8割）を下回った場合に支払対象となります。基準収穫量は農家ごとの過去の収穫量で設定し、損害評価は当年の収穫量との比較になるので被害判定が明確です。

基準収穫量の設定には「①JA等から提供される計量結果の証明書に記載された収穫量」もしくは「②税務申告帳簿に記載された収穫量」を用います。②を用いる方は、過去の帳簿のとりまとめや当年の収穫量の記帳等準備※をお願いします。

※税務申告に用いる帳簿の「収穫日」との「収穫量」及び青色・白色申告収支内訳書の販売金額などが必要となります。

現金納入が  
原則廃止となりました

NOSAI高知では、防犯・安全確保の対策及び手続きの利便性を図るため、令和4年度から原則として現金納入を廃止いたしました。ご理解とご協力をお願いいたします。

口座振替

現在、口座振替を行っていない方には「口座振替依頼書」をお渡しします。お近くの支所・事業所までご連絡ください。

コンビニ・郵便局でのお支払い  
事情により口座振替の登録ができない方につきましては、組合発行の振込用紙により、「コンビニエンスストアか郵便局で、お支払いいただけます。\*

※口座振替、コンビニ振込で納入ができなかった方につきましては、支所・事業所に共済掛金を直接お持込みください。

損害通知をお早めに！

台風の発生が気になる時期となりました。暴風雨や近隣での落雷が発生したときには、ご加入いただいているビニールハウス・建物・農機具などの被害状況をご確認いただき、異常がありましたらすぐにNOSAIまでご連絡をお願いします。

●お願いしたいこと

- ①外周の確認  
ビニールハウスや家屋、農機具の格納場所の周辺を回り、被害状況の確認をお願いします。その際には、ビニールハウスの部材、樋や瓦などの落物も確認してください。  
NOSAIの確認前に撤去・修繕等がされる場合は、お手持ちのカメラ・スマートフォン等で被害状況の撮影をお願いします。また、撤去した部材等の保管につきましても、ご協力をお願いします。
- ②稼働の確認  
ビニールハウスの附帯施設、家電製品や農機具などは、落雷や浸水があった後に動作の確認をお願いします。特に、ビニールハウスの附帯施設や農機具の中には、被災時にはすぐに使用しないものもあるため、確認が遅くなる場合があります。被害発生時の動作確認を心がけてください。

⚠️ ご注意

台風などの影響が十分に収まらないうちからのご確認をお願いします。雨風が収まるまで、高所の確認などは絶対に行わないでください。また、稼働確認の際にも、漏電等には十分に気を付けてください。

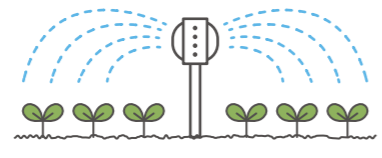
●適正な損害評価のために

保険（共済）では、事故の発生の確認が重要になります。事故の発生から時間が経ってしまい、NOSAIへの通知を忘れたまま修理してしまうと、NOSAIで事故の発生の確認ができず、共済金がお支払いできない場合があります。ご加入いただいている方の被害に対し、適正な損害評価を行うために、早期の損害通知へのご理解・ご協力をお願いします。



園芸施設共済の附帯施設の  
補償に加入されている方へ

リース切れの  
附帯施設は  
ありませんか？



所有されている附帯施設のうち、加入時点ではリース期間中であるため、園芸施設共済での補償対象となっていないケースがあります。リースの附帯施設を所有されている方は、リース期間が終わっていないかを今一度ご確認ください。

もしリース期間が終了している場合は、園芸施設共済の附帯施設での補償に追加することができ、お近くの支所・事業所へご連絡をお願いします。

# 1日あたり70円の掛金で 最大250万円の地震補償

※地震担保特約付き総合共済に500万円加入した場合(年間掛金25,000円)

のうきくん 農機具共済



## 地震担保特約に加入していますか？

農機具共済の総合共済に加入されていても、地震担保特約に加入していないと地震による被害への補償ができません。

既に農機具共済にご加入の方は、加入金額100万円あたり、掛金を1,000円追加することで地震担保特約を付帯することができます。加入額の半分以上を限度として共済金を支払う仕組みとなっております。ぜひご検討ください。  
(※地震・津波・噴火による損害額が新調達価額の5%以上となった場合に限り支払対象となります)

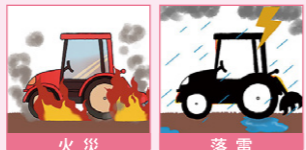


令和6年4月より「盗難による盗取もしくははき損」も共済金支払対象となっております。(※令和6年4月以降に継続または新規に契約した農機具に限り)

総合共済



火災共済



地震担保特約



大事な農機具も安心

# 農機具譲ります。

新しい使用者を探している農機具をご紹介します。  
譲り受けをご希望の方は下記までご連絡ください。

なお、NOSAIは、譲り受けを希望される方の連絡先を出品者へお伝えするお手伝いのみを行います。  
価格交渉や農機具の状態確認等は、出品者から連絡があった際に直接ご相談ください。

△出品者が抽選のうえ、締切後2週間以内に希望者へ連絡します。抽選に外れた場合の通知、連絡はありません。



共通項目 ● 市町村：四万十市 ● 動作確認：済 ● 引取希望、価格は応相談

メーカー	ヤンマー	メーカー	静岡製機	メーカー	ヤンマー	メーカー	タイガー	メーカー	タイショー
型式	AJ217	型式	SSE-GS15	型式	SH300A-D	型式	CRV-20A	型式	ECONO
年式	2011年	年式	2016年	年式	不明	年式	不明	年式	2011年
使用年数	12年(使用時間212時間)	使用年数	7年	使用年数	15年	使用年数	15年	使用年数	12年
希望価格	35万円	希望価格	30万円	希望価格	7万円	希望価格	8万円	希望価格	10万円

受付方法

☎お電話  
088-856-6550

✉メール  
右記二次元バーコードからお申し込みいただけます



下記内容を記載ください  
①氏名(ふりがな)  
②希望農機具  
③電話番号  
④お住まいの市町村

希望受付の締切日  
令和6年  
11月6日(水)

使っていない農機具ありませんか？譲り渡しをご希望される方は、お近くのNOSAIまでご連絡ください。

住まいる

建物共済

# 1日あたり85円の掛金で 最大500万円の地震補償

※総合共済で1,000万円加入した場合(年間掛金31,100円)

## 地震補償ができるのは総合共済

NOSAIの建物共済には、火災共済と総合共済があり、地震に対応しているのは総合共済です。地震への補償は加入額の半分以上を限度に共済金を支払う仕組みです。現在、火災共済のみにご加入の方は、ぜひご検討ください。(※地震・津波・噴火による災害では、建物の損害割合が5%以上になった場合に限り支払対象となります)

令和6年4月17日 豊後水道の地震による被害(宿毛市・震度6弱)

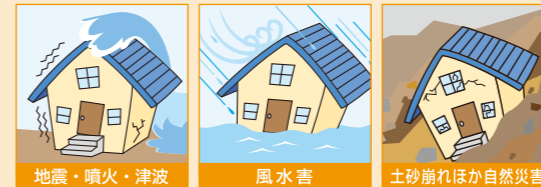


## 自然災害や火災で全損の場合の支払いは満額補償

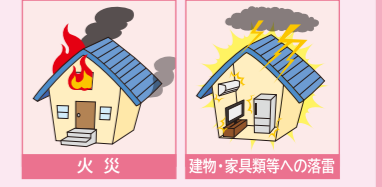
再建築価格が1,000万円の住宅に、総合共済で1,000万円の加入をしていれば、もし自然災害(台風、竜巻等)や火災により全損となった場合でも、再び住宅を建て直す1,000万円を満額お支払いできます。(地震による被害の場合は半分の500万円となります)

総合共済

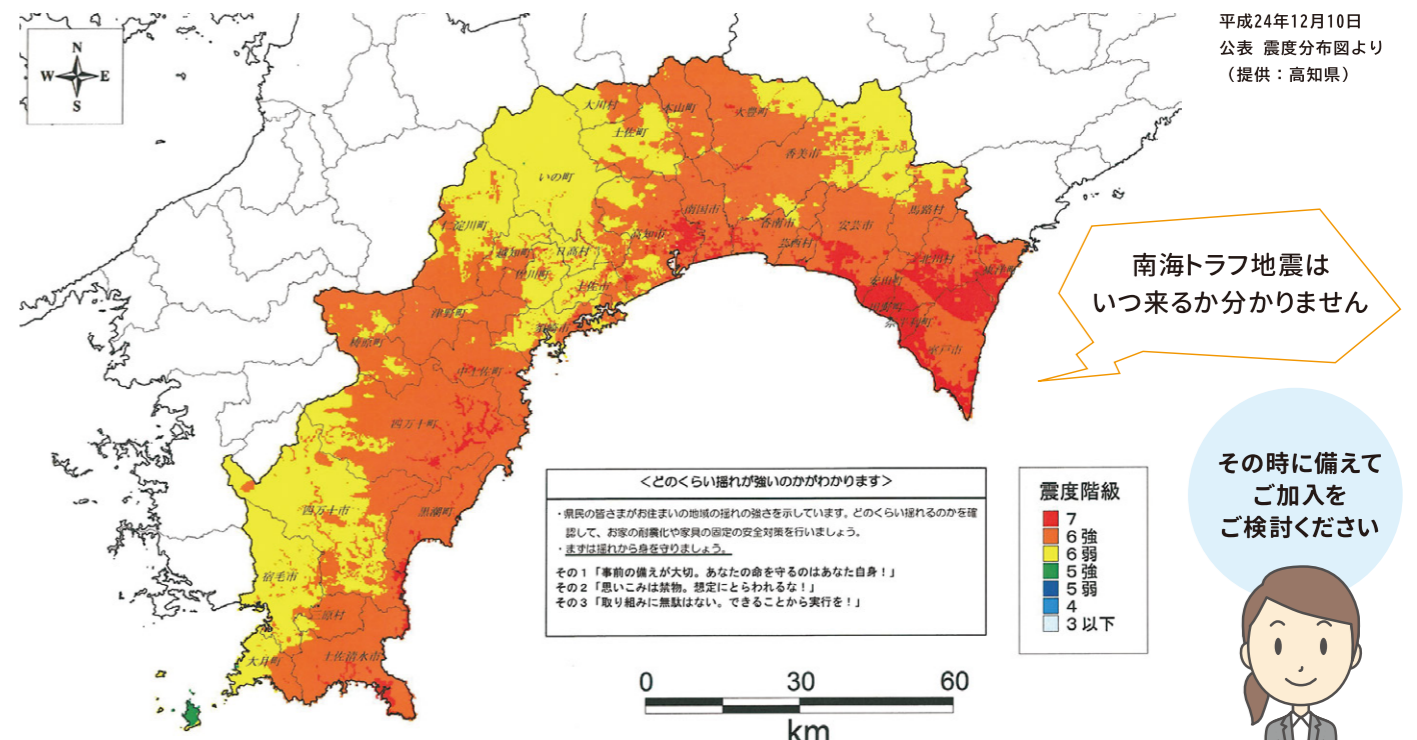
ワイドな補償で生活の基盤に安心を。



火災共済



※件数の多い災害のみ掲載しています。



平成24年12月10日  
公表 震度分布図より  
(提供：高知県)

ご加入の建物共済、農機具共済の補償内容は地震に対応していますか？  
お近くの支所・事業所までお問合せください。

孫

かっとう めぐり  
甲藤 恵梨 ちゃん(1)

健康で元気に  
育ってよ



祖父

やまぞえ あきひろ  
山添 章弘 さん(50)

いつも  
いっぱい遊んでくれて  
ありがとう!!

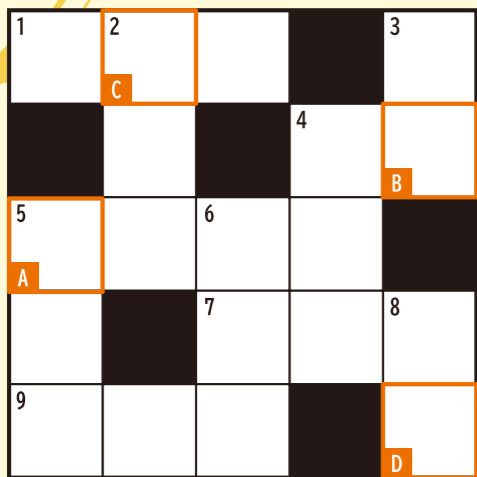
だいすき!

高知市春野町

高知市春野町でキュウリ19㎡を栽培する山添章弘さん。表情が豊かで色々なものに興味津々な恵梨ちゃんが、春野町まで遊びに来てくれるのを楽しみに、日々の農作業をしているそうです。

## クロスワードパズル 正解者の中から当たるプレゼント!

Q □の文字をアルファベット順に並べてできる言葉は何でしょう?



タレのカギ

- 2→太古の昔に樹液が化石化した宝石。
- 3→葉ニンニク、白みそ、ゆず酢、砂糖を混ぜた高知県伝統のタレ。
- 4→「円」「ドル」など、各国で使われているお金のこと。
- 5→秋の紅葉樹木の代表とも言える。もみじの別の呼び名。
- 6→墨の濃淡だけで描いた絵のこと。
- 8→落葉樹の一つ。実がイガイガのとげで包まれている。

モノのカギ

- 1→卒業した学校、出身校。
- 4→林や岩肌に自生する植物。建物の壁や塀の一面を覆うことも多い。
- 5→漢字を組み立てている点や線の数。
- 7→人間の感覚の一つ。食欲の秋を楽しませてくれるもの。
- 9→注文した料理をお店の人が届けてくれること。またその料理。

解答欄 >>>

マンジェ ササ

### 土佐の栗-文旦-

高知の代表フルーツ「土佐文旦」を使って、文旦の特徴である苦み、酸味をいかした焼き菓子です。

正解者の中から5名様にプレゼントします。ふるってご応募ください。

当選者発表! (41号答え:かみなり)

『しおゆすと和のハーブシロップ』をお送りしました。

中川 敬三(安芸市)/ 安岡 敬子(香南市)/ 津野 若菜(須崎市)  
森部 義信(津野町)/ 斉藤 都子(三原村)

※敬称略

応募方法・宛先 締切 令和6年11月6日

郵送またはメールにてご応募ください。

郵送の場合は下記の内容を記載してください。  
①答え ②郵便番号・住所 ③お名前 ④年齢 ⑤電話番号  
⑥NOSAI高知への感想・意見 ⑦身近な情報

宛先 〒781-2120 吾川郡いの町枝川2410-22  
NOSAI高知 クロスワード係まで

メールの場合は  
二次元バーコードを  
お使いください。



※お一人様1回のご応募とさせていただきます。  
※複数回のご応募は無効です。

※応募によって得られた個人情報は、商品発送以外の目的には使用しません。

## 食べてみんがえ

食欲の秋に  
甘辛いタレがぴったり!



キジ肉は  
低カロリーで  
高タンパク!



レシピ

### キジ焼き丼

しまがわきせいせいさん  
四万川雉生産部  
森田さん、岩本さん



今回レシピを紹介してくれたのは、株式会社四万川雉生産部(高岡郡栲原町)の森田さんと岩本さん。生産者からキジを購入し、さばいてそのキジ肉を加工し販売等の活動をおこなっています。イベントの際にはキジ肉料理を作りに出向いたりしています。鶏肉より歯ごたえもよく、高タンパ

ク、低脂質、低カロリーで、ガラからは濃厚であつたりとただしが取れるのが特徴です。「キジ肉は焼いて食べるだけでなく鍋などの具材にも、だしは鍋つゆやそばつゆにもオススメです」と話してくれました。

#### 材料(3~4人分)

- ・キジ肉……300g ・ご飯……適量

#### 【肉の下処理に使用】

- ・酒、砂糖、塩……各大さじ3

#### 【炒り卵】

- ・卵……L4個 ・砂糖、みりん……各大さじ1
- ・塩……小さじ1/2弱

#### 【タレ】

- ・油(米油など)……大さじ2 ・砂糖……大さじ2
- ・酒、みりん……各大さじ3 ・しょうゆ……80cc
- ・はちみつ……小さじ2
- ・ショウガすりおろし……大さじ1

#### 【トッピング(お好みで)】

- ・刻みのり、白ごま、三つ葉(しそでも可)

#### POINT

紅ショウガもよく合います。キジ肉のブロックを使う時は下処理時間を半日程にし、フライパンで焼く際はタレをつけて焼く作業を3回ほど繰り返しスライスして供します。 <https://ryoma-kiji.com>

おおきた かつゆき  
大北 勝敬 さん (63)

おおきた しゅうと  
大北 脩斗 さん (26)



▲安芸市特産のナスを親子で栽培。



# 笑顔で農業

## 親子で未来をつなぐ

「農業は自分で時間の配分や仕事の段取りを決められるところがいいところですが、効率的な方法でいかに収入に結び付けられるか考えて仕事をしています」と話してくれた大北勝敬さん。

安芸市でナス27畝、水稻25畝を栽培しています。昨年夏からは息子の脩斗さんが新規就農し、1年間の親元での研修を経て、一緒に農業に携わ

るようになりました。

勝敬さん自身も脩斗さんと同年代のときに全く違う職業から就農しており、前職の先輩に「社会に出たら必要な工程を無駄なくやって、いかに結果を残すかということを考えて仕事をするように」と教

えられたそうです。脩斗さんにも効率的な仕事をしてもらえるように、作業を分担するのではなく簡単なことでも一緒に作業し、教えるようにしています。

「二人で一生涯命作業し、空いた時間ができたら昼ご飯を一緒に外へ食べに行ったり、共通の趣味のバイクいじりをするのが楽しみ」と笑顔で話してくれました。

## 読者の声

たくさんのご意見、ご感想をいただきありがとうございます。お寄せいただいた声から、一部をご紹介します。

新入職員さんみなさんいい笑顔。よろしくお祈りしますね。

安芸市 71歳

農機具譲りますのコーナーはよいですね。使わなくなった農機具を有効活用できればと思います。

南国市 70歳

ポケ防止にクロスワードパズルを一番先にやります。

いの町 73歳

水耕セリの存在を初めて知りました。一度味わってみたいです。

須崎市 72歳

レシピの「新ショウガとオクラの土佐がけ」をつくってみました。よいおつまみになりました。

四万十町 65歳

夏バテに効くおすすめ調味料すごく気になりました。変わったものがあれば買いたくなります。

宿毛市 77歳

☎ 東部支所 TEL 088-864-2220  
〒783-0004 南国市大桶甲2295-4

☎ 中部支所 TEL 088-856-7111  
〒781-2120 吾川郡いの町枝川2410-22

☎ 西部支所 TEL 0880-22-4333  
〒786-0004 高岡郡四万十町茂串町381-1

☎ 安芸事業所 TEL 0887-35-2275  
〒784-0043 安芸市川北甲1951-2

☎ 幡多事業所 TEL 0880-37-5537  
〒787-0019 四万十市具同3223

